

คู่มือการใช้งานระบบ TECS1

คำชี้แจงก่อนใช้งานระบบ

1. ในการใช้งานระบบ ทางสำนักงานเขตจะออก ชื่อผู้ใช้กับรหัสผ่านให้กับโรงเรียน
2. ในระยะที่ 1 โรงเรียนต้องลงชื่อเข้าใช้ระบบโดย ใช้ ชื่อผู้ใช้กับรหัสผ่านที่ทางสำนักงานเขต ออกให้ เมื่อเข้าสู่ระบบแล้วโรงเรียนต้องกรอกข้อมูลพื้นฐานที่จำเป็นต้องใช้ ให้ครบถ้วน
3. ในระยะที่ 2 โรงเรียนจึงจะสามารถใช้งานระบบ TECS1 ได้

การเข้าใช้งานระบบ ระยะที่ 1 บันทึกข้อมูลพื้นฐานของโรงเรียนที่จำเป็นต้องใช้
มีวิธีการเข้าใช้งานดังนี้

- 1) ให้โรงเรียน เปิดโปรแกรม เว็บเบราว์เซอร์ พิมพ์ URL dlict.tecs4.com/tecs1 กด Enter กรอกชื่อผู้ใช้ และรหัสผ่าน (รหัส 8 หลัก ของโรงเรียน) แล้วกดปุ่ม login

ตารางสรุปการแจ้งซ่อมบำรุง internet โรงเรียน

พิมพ์ หน้านี้

อัปเดตข้อมูล

ลำดับ	เดือน	ผู้ให้บริการ (ISP)						ปีการศึกษา
		Uninet	TOT	3BB	CAT	True	AIS	
1	พฤษภาคม	0	0	0	0	0	0	2561
2	มิถุนายน	0	0	0	0	0	0	2561
3	กรกฎาคม	0	0	0	0	0	0	2561

- 2) เมื่อลงชื่อเข้าใช้ผ่านจะเข้าสู่หน้าโปรไฟล์ของโรงเรียน และให้โรงเรียนทำการแก้ไขข้อมูลให้ครบถ้วนถูกต้องดังนี้

2.1) แก้ไขตราโรงเรียน

2.2) แก้ไขข้อมูลพื้นฐาน เช่น ชื่อโรงเรียน, อำเภอ, ศูนย์เครือข่าย, ชื่อผู้อำนวยการ, เบอร์โทรศัพท์มือถือผู้อำนวยการ หรือ เจ้าหน้าที่ ICT , ชื่อ เจ้าหน้าที่ ICT

แก้ไขข้อมูลตราโรงเรียน

The image shows a multi-step process for updating school information in a web application. The main interface is titled "โรงเรียน โรงเรียนทดสอบ" (School Test School). It features a user profile icon on the left and a table of school details on the right. The table includes fields for "ศูนย์เครือข่าย" (Network Center) with value "1", "ชายที่:" (Boy's name), "อำเภอ:" (District), "ผู้อำนวยการ" (Principal), "โทรศัพท์:" (Phone), "เจ้าหน้าที่" (Staff), and "ICT:". A red arrow points from the "แก้ไขข้อมูลพื้นฐาน" (Basic Information Edit) button to the "แก้ไขตราโรงเรียน" (School Logo Edit) button. Below the table, there are buttons for "อัปโหลดผังเครือข่าย" (Upload Network Map), "แจ้ง Internet" (Report Internet), and "แจ้งซ่อม (สำหรับโรงเรียน)" (Report Repair (for school)).

โรงเรียน โรงเรียนทดสอบ

ศูนย์เครือข่าย	1
ชายที่:	
อำเภอ:	
ผู้อำนวยการ	
โทรศัพท์:	
เจ้าหน้าที่	
ICT:	

แก้ไขข้อมูลพื้นฐาน

แก้ไขตราโรงเรียน

12345678

ออกจากระบบ

อัปโหลดผังเครือข่าย

แจ้ง Internet

แจ้งซ่อม (สำหรับโรงเรียน)

โปรแกรมนี้เป็นลิขสิทธิ์ของส่วนงานเขตพื้นที่การศึกษาระดับประถมศึกษาจะเขียงสารคาม จ.ฉะเชิงเทรา

แก้ไขตราสัญลักษณ์โรงเรียนโรงเรียนทดสอบ 12345678

ตราประจำโรงเรียน: Choose File No file chosen

แก้ไข

จบการทำงาน

โรงเรียนทดสอบ

ตราประจำโรงเรียน: Choose File No file chosen

แก้ไข

จบการทำงาน

แก้ไขข้อมูลเสร็จแล้ว กด จบการทำงาน

แก้ไขข้อมูลพื้นฐานโรงเรียน

โรงเรียน โรงเรียนทดสอบ	
รหัสโรงเรียน:	12345678 (👍 งดแก้ไข)
รหัสผ่าน:	12345678
ชื่อโรงเรียน:	โรงเรียนทดสอบสอน
อำเภอ:	พนมสารคาม
ศูนย์เครือข่ายที่:	ศูนย์เครือข่ายที่ 1
ผู้อำนวยการ:	นายใหญ่ เก่งบริหาร
เบอร์โทร:	0123456789
เจ้าหน้าที่ ICT :	นายเล็ก เก่งคอม
แก้ไขข้อมูล	

แก้ไขรหัสผ่าน

แก้ไขชื่อโรงเรียน (หากชื่อไม่ถูกต้อง)

แก้ไขอำเภอ (หากข้อมูลไม่ถูกต้อง)

แก้ไขศูนย์เครือข่าย (หากข้อมูลไม่ถูกต้อง)

กรอกชื่อผู้อำนวยการ

กรอกเบอร์โทรศัพท์มือถือ

กรอกชื่อเจ้าหน้าที่ ICT โรงเรียน

เมื่อกรอกข้อมูลครบถ้วนถูกต้องแล้ว คลิกปุ่ม แก้ไขข้อมูล

โรงเรียน โรงเรียนทดสอบสอน	
ศูนย์เครือข่ายที่:	1
อำเภอ:	พนมสารคาม
ผู้อำนวยการ:	นายใหญ่ เก่งบริหาร
เบอร์โทรศัพท์:	0123456789
เจ้าหน้าที่ ICT:	นายเล็ก เก่งคอม

12345678
แก้ไขข้อมูล

ออกจากระบบ

อัปเดตผังเครือข่าย

แจ้ง Internet ใช้งานไม่ได้

แจ้งซ่อม (สำหรับโรงเรียน)

โปรแกรมนี้เป็นลิขสิทธิ์
ของสำนักงานเขตพื้นที่การศึกษาประถมศึกษาจันทบุรีเขต 2
209/1 หมู่ 3 ต.เกาะขนุน อ.พนมสารคาม จ.จันทบุรี

ข้อมูลได้รับการแก้ไขแล้ว เสร็จสิ้นการใช้งานระยะที่ 1

1 คู่มือการใช้งานระบบ อัปโหลดแผนผังเครือข่าย อินเทอร์เน็ตโรงเรียน

1.1 คลิกที่ปุ่ม อัปโหลดผังเครือข่าย

โรงเรียน โรงเรียนทดสอบสอน

ศูนย์เครือข่ายที่: 1

อำเภอ: พมสารคาม

ผู้อำนวยการ: นายใหญ่ เก่งบริหาร

เบอร์โทรศัพท์: 0123456789

เจ้าหน้าที่ ICT: นายเล็ก เก่งคอม

12345678 แก้ไขข้อมูล

ออกจากระบบ

1. อัปโหลดผังเครือข่าย

อัปโหลดผังเครือข่าย

แจ้ง Internet ใช้งานไม่ได้

แจ้งซ่อม (สำหรับโรงเรียน)

โรงเรียนโรงเรียนทดสอบสอน

อัปโหลดไฟล์

แผนผังโครงข่าย Internet ภายในโรงเรียน

รหัสโรงเรียน 12345678 โรงเรียนทดสอบสอน อัปครั้งที่ 1

วันที่ 8 มิ.ย. 2561 ปีการศึกษา 2561

Choose File No file chosen

😊😊 (กรุณาตั้งชื่อไฟล์เป็นภาษาอังกฤษและตัวเลขเท่านั้น) 😊😊

อัปโหลด

ครั้งที่	ไฟล์อัปโหลด	ว/ด/ป ที่อัปโหลด
	ไม่มีข้อมูลบันทึก	ไม่มีข้อมูลบันทึก

เลือกไฟล์ แผนผังเครือข่าย

ไฟล์ .pdf, .JPEG, .PNG เท่านั้น

เลือกไฟล์แล้ว คลิกปุ่ม อัปโหลด เมื่อคลิกอัปโหลดเสร็จแล้ว จะปรากฏรายการที่อัปโหลดล่าสุดในตาราง เสร็จสิ้นการอัปโหลดแผนผังเครือข่าย

คลิกเปิดดูไฟล์ได้

ครั้งที่	ไฟล์อัปโหลด	ว/ด/ป ที่อัปโหลด
1	เปิดไฟล์	8 มิ.ย. 2561

2. คู่มือการใช้งานระบบ แจ้ง Internet ใช้งานไม่ได้

ในกรณีโรงเรียนใช้งานอินเทอร์เน็ตไม่ได้ โรงเรียนสามารถใช้ระบบ แจ้งสัญญาณอินเทอร์เน็ตใช้งานไม่ได้ และระบบจะเก็บข้อมูลการแจ้งและส่งข้อมูลเข้าในกลุ่ม line ผู้ให้บริการอินเทอร์เน็ต นั่นๆ ทั้งนี้ มีวิธีการเข้าใช้งานดังนี้

2.1 คลิกที่ปุ่ม แจ้ง Internet ใช้งานไม่ได้



2.2 กรอกข้อมูลการแจ้งเสีย

รายงานปัญหา Internet ใช้งานไม่ได้

แจ้งครั้งที่: 1 (🟡 กดแก้ไข)

รหัสโรงเรียน: 12345678

โรงเรียน: โรงเรียนทดสอบสอน

อำเภอ: พนมสารคาม

เลือกผู้ให้บริการ: tot

ส่งเข้ากลุ่มไลน์: tot (🟡 อย่าลืมเลือกให้ตรงกันนะครับ)

สัญญาณ เน็ตที่โรงเรียนทดสอบสอนใช้งานไม่ได้ครับ รบกวนเจ้าหน้าที่ช่วยตรวจสอบด้วยครับ

ปัญหาที่พบ:

ภาพประกอบ: Choose File No file chosen

ผู้รายงาน: นายเล็ก เก่งคอม

เบอร์โทรศัพท์ติดต่อ: 0123456789

ประจำเดือน: มิถุนายน

ว/ด/ป: 8 มิ.ย. 2561

ปีการศึกษา: 2561

บันทึก

- เลือกผู้ให้บริการ และเลือกส่งเข้ากลุ่ม line * ต้องเลือกให้ตรงกันนะครับ
- กรอกข้อความการแจ้งเสีย
- เลือกรูปภาพประกอบ หรือไม่เลือกก็ได้
- เลือกเดือนที่แจ้ง
- กดปุ่มบันทึก

เมื่อกรอกข้อมูลและคลิกที่ปุ่มบันทึก ข้อมูลการแจ้งเสียจะถูกส่งไปที่กลุ่ม line ของผู้ให้บริการทันที

ครั้งที่	ปัญหาที่พบ	ผู้รายงาน	ผู้ให้บริการ
1	สัญญาณ เน็ตโรงเรียนทดสอบสอนใช้งานไม่ได้ครับ รบกวนเจ้าหน้าที่ช่วยตรวจสอบด้วยครับ	นายเล็ก เก่งคอม	tot

ข้อมูลถูกเก็บในฐานข้อมูล

LINE Notify [TOT]
แจ้งเน็ต TOT เสีย: จากโรงเรียน...

แจ้งเตือน TOT เสีย: จากโรงเรียนทดสอบสอนสัญญาณเน็ตโรงเรียนทดสอบสอนใช้งานไม่ได้ครับ รบกวนเจ้าหน้าที่ช่วยตรวจสอบด้วยครับ

ข้อมูลถูกแจ้งเข้าในกลุ่ม line ของผู้ให้บริการ internet

2.3 คลิกที่ปุ่ม



เพื่อกลับหน้าหลัก

2.4 คลิกที่ปุ่ม



เพื่อออกจากระบบ

3.4 กรอกข้อมูล แล้วบันทึกผล

ระบบให้บริการดูแล และซ่อมบำรุงคอมพิวเตอร์ออนไลน์
Ecom-service
สำหรับโรงเรียนในสังกัด สพป.ฉะเชิงเทรา เขต 2

[แบบฟอร์มให้บริการคอมพิวเตอร์] [แสดงรายการให้บริการ] [พิมพ์รายงานการให้บริการ (Excel)]

แบบฟอร์มการให้บริการคอมพิวเตอร์

วันที่แจ้งรายการ : 25 พฤษภาคม 2561

กลุ่ม/สถานศึกษา : โรงเรียนในสังกัด

กลุ่มงาน/สถานศึกษา : วัดทางข้ามน้อย

ตำแหน่ง : นาย

ชื่อ : สิริยุทธ

สกุล : โพธิ์ทอง

ประเภท : เครื่องคอมพิวเตอร์

หมายเลขเครื่อง : 071

รายละเอียดรายการ : *ให้ระบุกรณีมีหมายเลขครีเดนซ์
ครั้งที่ 2 ดูแลระบบคอมพิวเตอร์ ระบบเครือข่ายคอมพิวเตอร์
*ให้แจ้งอาการเสียเบื้องต้นให้ทราบด้วย

โค้ดตรวจสอบ : 369753

369753 ***พิมพ์ให้ตรงกับด้านบน

บันทึกข้อมูล... ยกเลิก

3.5 เมื่อบันทึกแล้วจะปรากฏขึ้นที่หน้าแรก ซึ่งจะแสดงสถานะในการดำเนินการ

ระบบให้บริการดูแล และซ่อมบำรุงคอมพิวเตอร์ออนไลน์
Ecom-service
สำหรับโรงเรียนในสังกัด สพป.ฉะเชิงเทรา เขต 2

[แบบฟอร์มให้บริการคอมพิวเตอร์] [แสดงรายการให้บริการ] [พิมพ์รายงานการให้บริการ (Excel)]

แสดงข้อมูลการให้บริการ

🕒 = ช้ากว่าดำเนินการ ✅ = ดำเนินการเสร็จเรียบร้อย ❌ = สงสัย(ให้สค./ร้าน/จำหน่าย) 📄 = แสดงรายละเอียด

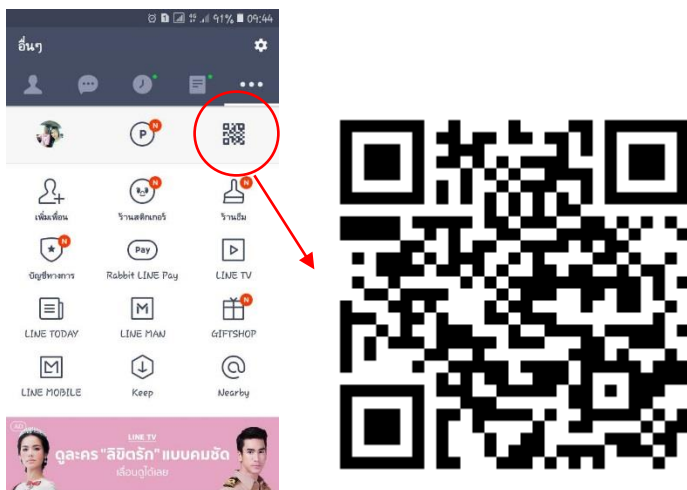
ลำดับ	ผู้แจ้ง	กลุ่มงาน/สถานศึกษา	กลุ่ม	วันที่แจ้ง	อุปกรณ์	รายละเอียด	สถานะ	ผลการให้บริการ	รายละเอียด
1	สิริยุทธ โพธิ์ทอง	วัดทางข้ามน้อย	โรงเรียนในสังกัด	25 พ.ค. 2561 เวลา 13:58 น.	เครื่องคอมพิวเตอร์	ครั้งที่ 2 ดูแลระบบคอมพิวเตอร์ ระบบเครือข่ายคอมพิวเตอร์	🕒		
2	itec ccs2.go.th	บ้านอ่างเสือดำ	โรงเรียนในสังกัด	16 ส.ค. 2559 เวลา 10:05 น.	เครือข่าย	ครั้งที่ 3 ดูแลระบบคอมพิวเตอร์ ระบบเครือข่ายคอมพิวเตอร์ เมื่อวันที่ 21 กันยายน 2559	✅		
3	itec ccs2.go.th	บ้านหนองปลาชีวิ	โรงเรียนในสังกัด	16 ส.ค. 2559 เวลา 10:05 น.	เครือข่าย	ครั้งที่ 3 ดูแลระบบคอมพิวเตอร์ ระบบเครือข่ายคอมพิวเตอร์ เมื่อวันที่ 15 กันยายน 2559 ช่วงเช้า	✅		
4	itec ccs2.go.th	สียัดพัฒนา	โรงเรียนในสังกัด	16 ส.ค. 2559 เวลา 10:04 น.	เครือข่าย	ครั้งที่ 3 ดูแลระบบคอมพิวเตอร์ ระบบเครือข่ายคอมพิวเตอร์ เมื่อวันที่ 16 กันยายน 2559 ช่วงบ่าย	✅		
5	itec ccs2.go.th	วัดไผ่แก้ว	โรงเรียนในสังกัด	16 ส.ค. 2559 เวลา 10:03 น.	เครือข่าย	ครั้งที่ 3 ดูแลระบบคอมพิวเตอร์ ระบบเครือข่ายคอมพิวเตอร์ เมื่อวันที่ 23 กันยายน 2559 ช่วงบ่าย	✅		
6	itec ccs2.go.th	วัดแปลงยาว	โรงเรียนในสังกัด	16 ส.ค. 2559 เวลา 10:03 น.	เครือข่าย	ครั้งที่ 3 ดูแลระบบคอมพิวเตอร์ ระบบเครือข่ายคอมพิวเตอร์ เมื่อวันที่ 28 กันยายน 2559 ช่วงบ่าย	✅		
7	itec ccs2.go.th	บ้านเนินไร่	โรงเรียนในสังกัด	16 ส.ค. 2559 เวลา 10:03 น.	เครือข่าย	ครั้งที่ 3 ดูแลระบบคอมพิวเตอร์ ระบบเครือข่ายคอมพิวเตอร์ เมื่อวันที่ 27 กันยายน 2559 ทั้งวัน	✅		

เสร็จสิ้นการแจ้งซ่อม จากนั้นรอการดำเนินการ

ภาคผนวก

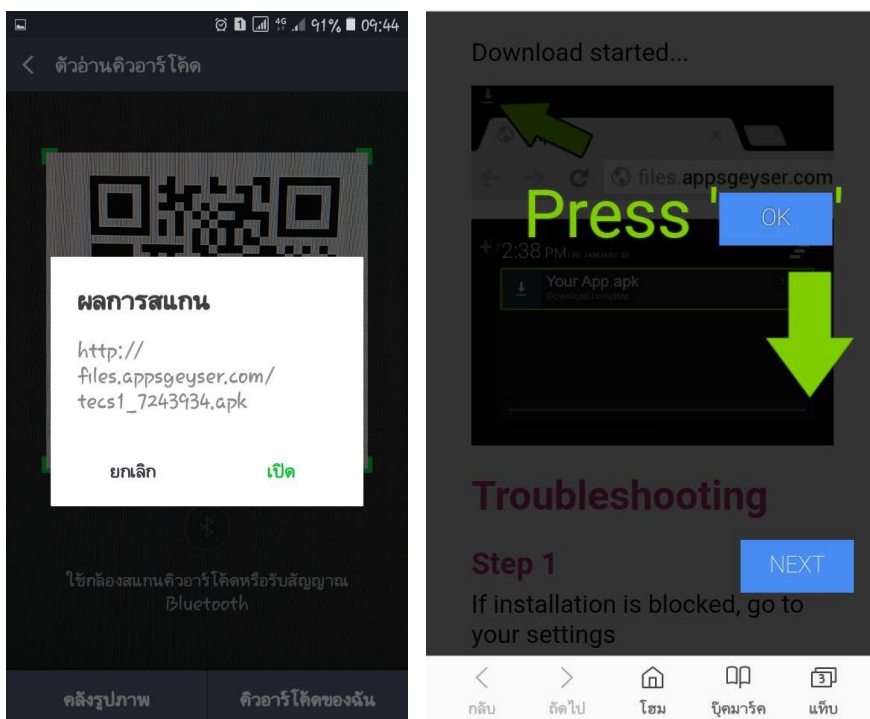
ขั้นตอนการติดตั้ง App TECS1 สำหรับอุปกรณ์ระบบปฏิบัติการ Android

1. ใช้ตัวสแกน QR Code ของ Line สแกน QR Code ด้านล่างเพื่อโหลดตัวติดตั้ง .apk

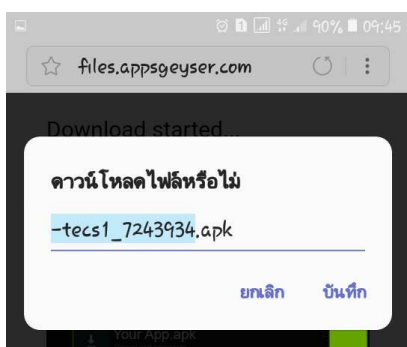


ชื่อไฟล์ -tecs1_7243934.apk - ขนาดไฟล์ติดตั้ง 13.26 MB

2. เมื่อสแกนเจอเจอลิงค์ Download กด เปิด เพื่อเริ่มดาวน์โหลด จากนั้น กด NEXT



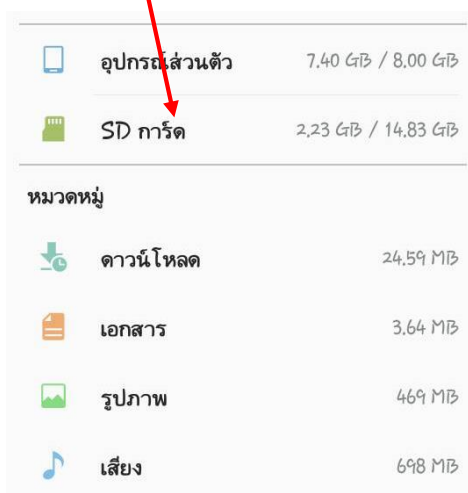
3. กดบันทึก เพื่อโหลดตัวติดตั้ง



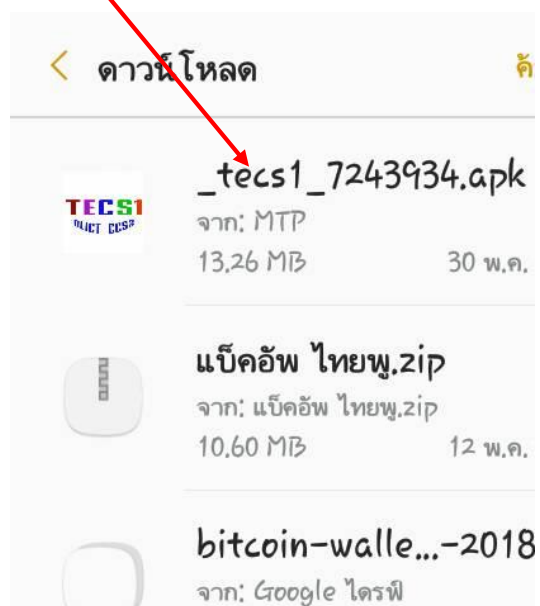
4. เข้าไปที่ไฟล์ส่วนตัว เพื่อเปิดไปที่ตัวติดตั้งที่โหลดมา



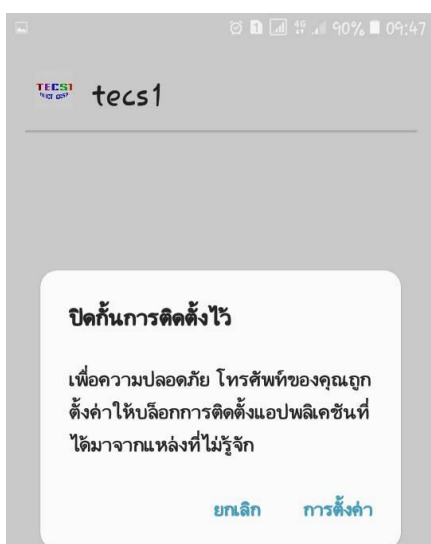
5. คลิกที่ ดาวโหลด



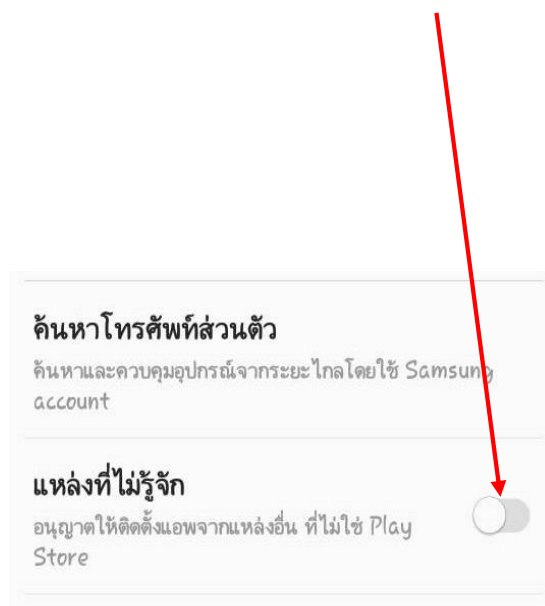
6. กดที่ไฟล์ติดตั้ง



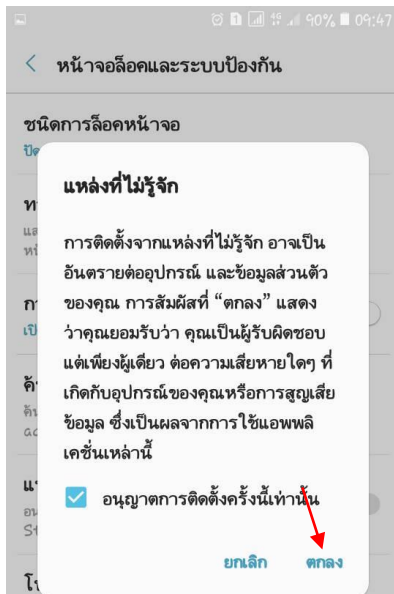
7. กดที่ การตั้งค่า กรณิโทรศัพท์ปิดกั้นการติดตั้งแอปนอก store



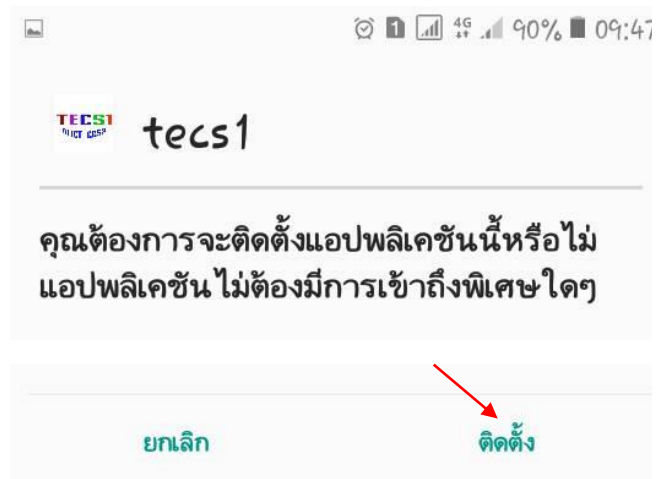
8. เลื่อนเปิด เมนู แหล่งที่ไม่รู้จัก



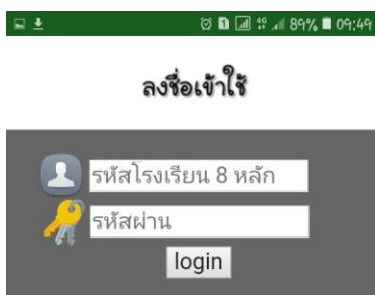
9. กด ตกลง



10 กด ติดตั้ง รอระบบติดตั้ง เมื่อติดตั้งเสร็จ กดเปิด



11. เมื่อกดเปิดโปรแกรม จะเข้ามาสู่หน้าแรก สำหรับลงชื่อเข้าใช้ หลังจากนั้นก็สามารถใช้งานระบบได้ทันที



โปรแกรมนี้เป็นลิขสิทธิ์
ของสำนักงานเขตพื้นที่การศึกษาประถม
ศึกษาฉะเชิงเทราเขต 2
209/1 หมู่ 3 ต.เกาะขนุน อ.พนมสารคาม
จ.ฉะเชิงเทรา

ใช้ระบบ

